

# SUÈVRES

mars 2019 - n°17

Journal trimestriel  
information municipale

*Magazine*

Marie-Louise Poulain  
aura 100 ans  
le 3 mai prochain



**Hommage à  
nos grands aînés,  
90 ans et plus**

**Élections européennes**

**Restauration du château de Laloin**

**La piste cyclable entre Suèvres et Mer**

# SUÈVRES

## Infos générales



Élections à Suèvres en 2017.



Une pension pour chiens et chats

### Élections européennes

Elles auront lieu en France dimanche 26 mai afin d'élire pour 5 ans les 79 représentants de la France au Parlement européen. Deux bureaux de vote seront ouverts à Suèvres sans interruption dans l'ancienne école maternelle, rue Jean Lecointre, **de 8 h à 18 h (voire 20 h, nous attendons confirmation)**. Pour pouvoir voter, il faut être inscrit sur les listes électorales. Cette démarche est possible jusqu'au 31 mars à la mairie ou en ligne ([service-public.fr](http://service-public.fr)). On peut voter en présentant uniquement une pièce d'identité (*obligatoire dans les communes de 1.000 habitants et plus*), **mais la mairie de Suèvres souhaite que soit présentée également la carte d'électeur. Il est facile aussi de voter par procuration.**

### Le bonheur des 4 pattes

Il convient de saluer Virginie Varin qui vient d'ouvrir une pension pour chiens et chats à Diziers. Auto-entrepreneur, elle peut accueillir chez elle quatre pensionnaires dans une ambiance chaleureuse, comme à la maison, chaque animal ayant la possibilité d'aller et venir librement et de vivre avec les occupants du logis. Elle propose également le toilettage, le brushing et le déplacement au domicile de clients qui pourraient s'absenter quelques jours.

« Le bonheur des 4 pattes », Virginie Varin, 18 rue de Diziers à Suèvres.  
Tel : 07.89.02.89.94

### Une voiture électrique

Il y a un an, après un long débat, la municipalité décidait d'acheter une voiture électrique pour remplacer l'ancienne Saxo à bout de course.



Elle bénéficiait pour cela d'un bonus écologique de 6.000 €. Il s'agit d'un véhicule Renault Kangoo parfaitement opérationnel utilisé quotidiennement par Olivier Chartin, agent communal polyvalent, pour les distributions de courrier, le relevage des différents compteurs, l'actualisation des panneaux d'affichage, la surveillance des rues, chemins et points d'éclairage public, les locations de la MDA et prêt des salles de réunions, etc.

### Bruits de voisinage

Les nuisances sonores peuvent être sanctionnées dès lors qu'elles troublent de manière anormale le voisinage, de jour comme de nuit. Les bruits de comportement sont les bruits provoqués par un individu ou par une chose (instrument de musique, chaîne hi-fi, outil de bricolage, pétard et feu d'artifice, tronçonneuse, électroménager) ou par

un animal (abolements...). La démarche amiable auprès des voisins est toujours conseillée avant d'arriver à un signalement à la mairie ou à la gendarmerie. Une plainte est toujours possible. Il faut alors démontrer la réalité du préjudice et réunir un maximum de preuves : courriers échangés, témoignages, pétition, constat d'huissier, procès-verbal.



La RD 2152, très dangereuse pour les cyclistes.

### Une piste cyclable nécessaire

Ce dossier remonte à plus de 10 ans. Il voit enfin le début de sa réalisation le long de la RD 2152, rive nord, entre La Grenouillère et l'entrée de Mer. Nous aurions préféré l'option rive sud qui aurait permis d'établir un axe cycliste entre le Domino, la Loire à vélo et le centre bourg de Suèvres. Pour autant, il faut se féliciter de cette avancée qui devrait déboucher à terme sur une jonction avec le bourg. Plusieurs schémas sont possibles comme celui de prolonger la piste jusqu'à l'embranchement de la zone artisanale de Suèvres : un tourne-à-gauche pourrait permettre aux cyclistes de traverser la départementale en toute sécurité. D'autres solutions sont également possibles.



**Ville de Suèvres**

### Mairie de Suèvres

Place de la mairie, 41500 Suèvres

Tél : 02.54.87.80.24.

Fax : 02.54.87.80.36

e-mail : [mairiedesuevres@wanadoo.fr](mailto:mairiedesuevres@wanadoo.fr)

site : [mairie.suevres.com](http://mairie.suevres.com)

# SUÈVRES

## Editorial



Georges Bourreau et Perrine au Vivier en 2011. Il aura 96 ans le 10 août.

### En couverture



Marie-Louise Poulain à la maison de retraite de Mer en janvier dernier : élégante, souriante, aimant la conversation. Née le 3 mai 1919, près de Saint-Amand-Longpré, elle se marie une première fois à Joffre Masson en 1943 avec lequel elle a deux enfants, Michèle et Claude. Après le décès de Joffre en 1948, elle se remarie à Jean Poulain en 1951 avec lequel elle a un enfant, Pascal. Installée à Fleury, elle travaille chez des particuliers à Suèvres, Ménars, Cour-sur-Loire, Saint-Denis... Elle se déplace toujours à vélo. Veuve une seconde fois en 1982, elle arrive à la retraite en 1984. Elle se consacre alors à son jardin et récolte fruits et légumes pour sa famille. Elle est admise à l'EHPAD de Mer en 2009 où elle participe aux différentes activités, lit le journal, reçoit ses enfants et petits-enfants. Elle fêtera 100 ans le 3 mai prochain.

Mes chers concitoyens

Ils sont trente-cinq à Suèvres à avoir 90 ans et plus ! C'est assez exceptionnel pour une commune de 1.600 habitants ! Est-ce dû aux progrès de la médecine, à une meilleure alimentation, à un micro climat favorable ? Sans doute tout cela à la fois et je m'en réjouis.

Parmi eux, je salue particulièrement la doyenne, Marie-Louise Poulain qui aura 100 ans le 3 mai prochain. Nous ne manquerons pas de lui fêter son anniversaire comme il se doit.

Nous avons voulu rendre hommage à ces grands aînés, trop souvent oubliés, auxquels nous devons beaucoup. Ce sont nos parents, nos grands-parents et arrière grands-parents. Indirectement, il s'agit aussi de notre histoire : les fêtes de village, les commerces d'autrefois, les artisans dans la rue, les moissons, les vendanges, les guerres, les privations, les bonheurs, les amours, les mariages, les naissances, les sonneries au clocher ! À la lecture de ces brèves biographies, nous mesurons pleinement ces vies de labeur, de courage, de sacrifice, de bonheur ou de souffrance, modestes ou brillantes.

Plusieurs témoignages gagneraient à être publiés intégralement tant ils sont émouvants, drôles ou instructifs. À quoi donc se résume une vie ? La question nous invite au plus grand respect de ces anciens qui nous ont ouvert la voie : travail, dévouement, amitié, enfants, sens du devoir, entraide, expérience... La plupart sont en bonne santé, autant qu'on peut l'être à cet âge, et reçoivent la visite de leurs familles. Certains sont plus faibles ou seuls. Au nom de la commune, je voudrais ici, les saluer tous respectueusement.

Le magazine aborde évidemment les questions d'actualité : la piste cyclable entre Mer et le bourg de Suèvres, la restauration du château de Laloin, le devenir de l'ancienne épicerie, les prochaines élections européennes... autant de sujets importants que je vous laisse découvrir.

Avec l'arrivée du printemps, je vous souhaite un temps aussi beau que celui que nous avons connu en février.

Philippe Lamoureux

# SUÈVRES

## Au conseil municipal



L'épicerie bientôt réhabilitée.

**Résumé sélectif des trois derniers conseils. Les comptes rendus complets sont disponibles en mairie.**

### Séance du jeudi 13 décembre

#### Réflexions pour l'épicerie

- L'objectif de la municipalité est de rouvrir l'épicerie fermée depuis le 1er septembre. Des contacts ont été pris avec le propriétaire des murs et la Communauté de communes CCBVL dont c'est la compétence.
- La carré du souvenir au cimetière de la Prasle a été restauré grâce aux aides financières de la Fnaca (500 €), de l'UCDS (250 €) et du Souvenir français (2.000 €). Ces subventions représentent 50% du coût global de l'opération.
- L'association Bibliothèque et culture (le Bec) souhaite disposer de locaux plus vastes pour ses multiples activités, en particulier l'aide aux devoirs qui pourrait être accueillie à l'école. Elle envisage également la création d'un musée des mondes fantastiques, d'un circuit imaginaire dans le village, et d'un fablab (atelier de fabrication d'objets avec machines pilotées par ordinateur). Le conseil demande des compléments d'information sur l'ensemble de ces projets.



Le cimetière de la Prasle : une gestion compliquée.



Travaux de la future piste cyclable entre Mer et La Grenouillère.

### Séance du jeudi 17 janvier

#### Débat au sujet de la piste cyclable

• Le conseil a longuement discuté de l'opportunité ou non de signer la convention avec la CCBVL de mise à disposition d'un chemin situé sur la commune de Suèvres pour réaliser la piste cyclable entre Mer et le camping de la Grenouillère. Plusieurs conseillers dénoncent le manque de transparence du projet, l'absence de consultation de la com-

mune, le début des travaux lancés sans signature de convention, et plus globalement l'option du côté nord de la départementale alors que celle du sud aurait été plus judicieuse, en relation avec la Loire, le Domino et le centre-bourg de Suèvres. Le conseil est divisé, la convention n'est pas signée (8 contre, 8 pour, 2 abstentions).

• Maison de santé : à titre provisoire, le conseil décide d'accorder la gratuité du logement (à l'exclusion des charges) à Jenny Randriananahary, jeune doctresse malgache en attente de la validation de son diplôme.

### Séance du jeudi 7 février

#### L'épicerie bientôt réhabilitée

• Suite aux démarches entreprises auprès de la CCBVL, l'acquisition et la réhabilitation de l'ancienne épicerie a été votée pour un total de 348.000 € à la charge de la communauté. Une subvention de l'État sera sollicitée à hauteur de 200.700 €. Plusieurs repreneurs se sont fait connaître.

• Piste cyclable : une rencontre avec la CCBVL a permis d'être associé au chantier et d'obtenir une étude pour le prolongement de la piste jusqu'à Suèvres. La convention est adoptée.

• Après quatre mois de pourparlers, l'ordre des médecins a donné son accord pour l'installation du cabinet d'infirmiers Rodolle-Destival à la maison de santé. À l'origine, il était prévu cinq infirmiers.

• Il est décidé d'acquérir un logiciel et son assistance juridique pour la gestion des cimetières : gestion des concessions, inventaire précis, contact avec les familles (22.247 €).

# SUÈVRES

Hommage à nos aînés, 100-96 ans



**Marie-Louise Poulain,**  
**100 ans le 3 mai**

Née Reignier le 3 mai 1919.  
Voir couverture et page 3.

**Jacqueline Tavernier,**  
**99 ans le 1er mai**

Née Rouleux le 1er mai 1920. Elle est embauchée à l'hôtel de la Providence à 15 ans. Le travail est dur, les journées sont longues. Elle se marie en 1944 avec Robert Tavernier mécanicien chez Leroy : ils ont trois filles et s'installent au moulin Rechevet dans les années 1955-1960. Jacqueline travaille chez les uns et les autres : ménages, jardinage, vigne, tricot, cuisine. Elle vit toujours dans le moulin.

**Roger Buffel, 97 ans**

Né le 28 novembre 1921, Roger a vécu et travaillé toute sa vie dans la ferme des Brûlées, ancienne bouverie du Val non protégée par la digue. La ferme a été reconvertie par ses petits enfants, Stéphane et Corinne, qui ont créé l'EARL Buffel « Les Trois Poussins », élevage des volailles bio.



**Jean Brisset, bientôt 97 ans**

Né le 27 juillet 1922. Ancien charron du village. Voir son portrait dans le Magazine n° 10 consacré aux artisans.

**Mauricette Chopin, 97 ans**

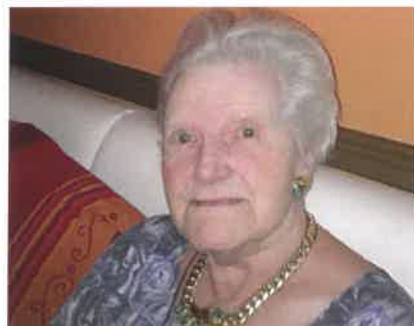
Née Gasnier le 18 février 1922, décédée le 13 février dernier alors que le Magazine était en cours de rédaction.



**Zofia Ronce, bientôt 97 ans**

Née Urbaniak le 9 mai 1922 à Kraszkowice en Pologne.

Elle a 16 ans quand ses parents émigrent en France en 1938. La famille travaille dans les fermes à Vendôme, dans l'Indre et à Suèvres. « On est arrivé au château à Diziers. Je faisais le ménage, la cuisine, je donnais à manger aux chevaux. Ils m'aimaient bien les chevaux, ils rigolaient quand j'arrivais. Ah, j'ai travaillé dur », raconte-t-elle. Elle se marie avec Raymond Ronce en 1943, ils ont deux garçons et une fille. Ensemble ils reconstruisent une petite maison délabrée aux Yvonniers, près du château. Elle devient plus tard nourrice agréée et élève une dizaine d'enfants. Elle est aujourd'hui à l'EHPAD de Mer.



**Odette Malibas, bientôt 97 ans**

Odette Lallement est née le 4 août 1922 près de Vitry-le-François dans la Marne. En 1941, après le décès de son père, elle trouve un emploi à Suèvres au château des Châteliers chez la baronne Élisabeth Courcelle de Sibert. C'est là qu'elle rencontre Gérard Malibas, boucher dans la Grande-rue (actuelle rue Pierre Pouteau). Ils ont quatre enfants. Après un bref emploi à la poste à Blois, elle travaille à la boucherie pendant 30 ans, jusqu'à sa retraite en 1978. La boucherie est fermée et transformée en appartements où elle reçoit sa famille.

**Reine Bouchet, 96 ans**

Née Bellier le 25 octobre 1922, Reine est issue d'une famille de cultivateurs de la Mayenne. Avec son mari, maréchal ferrant, ils s'installent à Pithiviers. Elle s'occupe des comptes de la Forges et de ses six enfants.



**Roger Breton, 98 ans**

Roger est né le 8 décembre 1920. On peut le qualifier d'agriculteur, artiste et poète. Avec sa femme Reine, il s'installe agriculteur à la ferme de la Bouziet et produit des céréales, du lait, des poules pondeuses et de chair. Ils ont quatre enfants, douze petits-enfants, et vingt arrière-petits-enfants. Passionné par l'accordéon, la peinture, la littérature et l'histoire, il rédige des poèmes et fait de nombreux voyages. Il a aimé la chasse et la pêche.



# SUÈVRES

Hommage à nos aînés, 96-94 ans



## Jean Bordeaux, 96 ans

Né le 19 novembre 1922, Jean est issu d'une famille de viticulteurs, vigneron et négociants en vins. Il quitte l'école à 14 ans pour « laver les futailles » chez son père Henri et son oncle Georges. Il est fortement marqué par la guerre de 1939-1945 : camion gazogène mobilisé, enrôlement dans le STO, mobilisation en 1945. Il se marie avec Colette en 1952. La société *Vins H. Bordeaux et Cie* est alors créée, dirigée pendant plusieurs années par Henri, Georges, Jean et Bernard son frère. Les affaires marchent bien. Jean et Colette achètent la maison des *Tilleuls* où ils vivent aujourd'hui, connue sous le nom du *Coq noir* en raison de la girouette sur le toit qui représente pourtant un dragon noir.

## Madeleine Dussoulier, bientôt 96 ans

Née Aurignac le 17 juin 1923.



## Georges Bourreau, bientôt 96 ans avec son épouse Gisèle (89 ans).

Né le 18 août 1923, Georges a travaillé dans l'agriculture et s'est marié avec Gisèle en 1949. Ils ont eu trois enfants. Ensemble, ils exploitaient des terres en location : céréales, pommes de terre, asperges, plants de peupliers et élevaient 5 ou 6 vaches, un cochon, dans leur petite ferme. Georges a joué du clairon dans l'Harmonie et au sein de la Pro Patria où il pratiquait aussi la gymnastique. C'était un pêcheur passionné. Voir page 3.

## Simone Matignon, 94 ans

Née Rodolle le 29 novembre 1924, elle travaille auprès de son père, Gustave Rodolle, à la poste puis à la mairie de Suèvres. Son père, grand invalide de guerre, a perdu une jambe et un œil au cours du conflit de 1914-1918.

Emploi réservé, il est secrétaire de mairie et habite avec sa famille dans l'ancien presbytère, actuel secrétariat de mairie. Simone travaille aussi à l'école maternelle et fait des ménages. Elle rencontre Raymond Matignon et c'est le coup de foudre : « Au bal, je ne dansais qu'avec lui, valse, tangos, javas. Je l'aimais. On s'est mariés et on a eu trois enfants, Daniel, Nadine et Alain », confie-t-elle.



Simone Matignon et sa fille, Nadine Chevrel

## Gaston Jouanneau, 94 ans

Né le 6 janvier 1925.

## Maurice Leroux, bientôt 94 ans.

Lire *Suèvres-Magazine* n° 13.

Né le 26 juillet 1925, l'abbé Leroux est un « sacré » bonhomme. On pourrait le qualifier de prêtre ouvrier s'il ne se définissait lui-même de prêtre patron. En 1957, il mobilise les responsables de Romorantin pour créer Les Ateliers d'apprentissage et de maîtrise de mécanique générale afin de répondre aux besoins des entreprises et à ceux des jeunes sans formation. C'est le succès. On crée la Majo, foyer pour les apprentis, et l'École technique de Romorantin. Retraité à 75 ans, il s'investit alors dans le chantier d'insertion Kairos qui construit des bateaux traditionnels de Loire.

## Kléber Cousin, bientôt 94 ans

Né le 28 juillet 1925, Kléber a été maire de Suèvres pendant 14 ans. Avec son épouse Lucette (née en 1931), ils sont agriculteurs à La Bouzie une dizaine d'années puis à Fleury où ils s'installent en 1964 : vignes, céréales, maïs, ensilage, ray grass, élevage. Ils sont parmi les premiers à mettre en place la stabulation libre pour leurs vaches, une vingtaine, qui viennent seules à la traite. Conseiller municipal en 1971, il succède à Émile Cosson et devient maire en 1975.

Une période de mutation importante commence pour Suèvres.

Kléber engage de nombreux chantiers : restauration du toit de l'église, négociation avec la SNCF pour la construction de trois ponts sur la voie ferrée, terrain de football, gymnase, tennis, aménagement de l'ancien presbytère

pour y installer l'actuel secrétariat de mairie, salles de classe, négociation avec la société d'autoroute qui permet l'aboutissement du remembrement, ouverture de la pharmacie, sécurité routière dans le bourg... Kléber a été un artisan efficace du village tel qu'on le connaît aujourd'hui.



Kleber Cousin né en 1925 avec Lucette, son épouse, née en 1931.

# SUÈVRES

Hommage à nos aînés : 93-91 ans



**Alexandrine et Guy Dubé,**  
**93 et 90 ans**

Elle est née Chaboud le 28 août 1925 et lui le 26 août 1928. Ils sont arrivés à Suèvres en 1988 pour la retraite. Guy Dubé était pompier volontaire et chef de garage à la mairie de Ris-Orangis où il avait un logement de fonction. Alexandrine Dubé a élevé trois enfants et a fait des ménages chez des particuliers. Ils ont acheté une petite maison qui appartenait à une amie et qui se trouve au hameau de Levrault.

**Raymonde Marcilhac,**  
**92 ans**

Née Gouny le 16 novembre 1926.

**Lucienne Bonneau,**  
**bientôt 92 ans**

Née Fesneau le 20 juin 1927.



**Fabienne Poulain, ci-dessus,**  
**92 ans, née Poulain le 6 février 1927**

Fabienne est la nièce de Marie-Louise Poulain (voir couverture). Née le 6 février 1927 à Fleury, elle fréquente l'école privée rue du 8 Mai (ancienne rue des Haies). Elle passe son baccalauréat à 17 ans et devient institutrice à l'école privée de Ménars de 1945 à 1947. Elle travaille ensuite à la Sécurité sociale nouvellement créée, puis aux Impôts à Blois. Elle connaît de graves problèmes de santé : tuberculose à 23 ans, colonne vertébrale atteinte, plusieurs fractures et prothèses. Elle se bat avec une énergie remarquable, passe les concours de cadre B et A, devient contrôleur principal des impôts à Anancy et Grenoble, se marie et divorce deux fois. À la retraite, elle revient à Suèvres, s'investit dans le Syndicat d'initiative et la Gym sodobrienne. Elle raconte sa vie mouvementée avec beaucoup d'humour.

**Julien Féron, ci-dessous,**  
**92 ans, né le 27 mars 1927**

Julien s'installe à Suèvres après la guerre dans un baraquement en bois qui servait aux Américains à Blois. C'est là qu'il vit, en face du stade, avec Éléonore sa femme. Ensemble, ils ont 14 enfants !

Il travaille comme maçon, terrassier, ouvrier agricole. En 1956,



à l'occasion des travaux engagés, il descend le coq du clocher Saint-Christophe endommagé par la foudre. La girouette sera promenée en triomphe dans le bourg, chacun voulant la voir et la toucher, avant que Julien ne la remonte au sommet de l'église.



**Thérèse Schony, 93 ans**

Née Fromager le 21 novembre 1925, Thérèse est la 3ème d'une famille de sept enfants (voir Lucienne Lemal page 8). Elle travaille dans les fermes, chez Épéda, se marie avec Roland Schony, maçon, devient femme de ménage et aide à la personne. Elle est passionnée par la couture et par les mots fléchés.

**Thérèse Leroy, 93 ans**

Née Terrier le 25 septembre 1925.

**François Pilot, 91 ans**

Né le 24 décembre 1927.

# SUÈVRES

Hommage à nos aînés : 91-90 ans



Denis Jacqmin et son épouse Claudine.

## Denis Jacqmin, 91 ans

Denis est né le 16 septembre 1927. Stoppé dans ses études par la poliomyélite alors qu'il prépare les concours des grandes écoles, il crée son entreprise au sud de Paris, les *Ets Jacqmin* spécialisés dans l'isolation phonique. Il n'a que 31 ans. Il commence avec deux ouvriers et une secrétaire. Peu à peu les chantiers arrivent : nouvelles préfectures, tours de la Défense, Ministère des Finances, et d'importantes réalisations à l'export sur tous les continents. L'entreprise comptera jusqu'à 200 employés. Denis

sera pendant 3 ans président du Syndicat National de l'Isolation. En 1968, avec Claudine son épouse, ils achètent le château des Forges et l'église Saint-Lubin où ils font d'importants travaux pour la sauvegarde de notre patrimoine.



## Odette Ainesi, 91 ans

Née Kuntz le 30 avril 1928.

Issue d'une famille modeste de huit enfants, Odette commence à travailler à l'âge de 15 ans, secrétaire dans une société de meubles à Paris. Sans diplôme, elle apprend tout par elle-même. Elle se marie à Victor Ainesi, originaire de Monaco, ingénieur chez Thomson, avec lequel elle a deux enfants. Le père de Victor est ténor du prince de Monaco. Son mari étant souvent en déplacement, elle arrête de travailler pour se consacrer à ses enfants. Le couple s'installe à Suèvres dans les années 1990 pour la retraite. Tous les jours, Odette a l'immense plaisir d'avoir la visite familière d'un petit rouge-gorge et d'un écreuil.



## Jeannine Fournier, 91 ans

Jeannine, née Borie le 21 janvier 1928 à Paris, passe son enfance à Courbouzon où elle est élevée avec son frère chez « *mémère Blanche* ». En 1950, elle travaille chez Épéda puis épouse Jean Fournier avec lequel elle a deux enfants. Elle devient agent commercial à la coopérative agricole où elle vend de la viande aux restaurateurs et charcutiers locaux. Elle est une des premières femmes du village à porter le pantalon et à conduire une voiture. « *J'ai fait beaucoup de route dans ma vie. J'ai mais beaucoup conduire. Jusqu'à l'année dernière encore, je conduisais ma voiture. Ce sont mes enfants qui m'ont demandé d'arrêter* », explique-t-elle.



## Lucienne Lemal, 91 ans

Lucienne est née le 15 mars 1928. C'est une des filles de la famille Fromager bien connue à Suèvres (voir page 7, *Thérèse Schony*). On l'appelle plus couramment Mireille sans que l'on sache vraiment pourquoi. Elle a travaillé chez Épéda et Roto-Diesel. Elle s'est mariée une première fois à Pierre Gauvin, puis une seconde fois à Daniel Lemal. On les voit souvent aux manifestations officielles de la commune, elle est à son bras avec toujours de beaux chapeaux.

## Guy Dubé, bientôt 91 ans

Né le 26 août 1928 (photo page 6)

## André Henriet, 90 ans

Né le 24 mars 1929, André a commencé à travailler à 13 ans dans les fermes du Loir-et-Cher. À 16 ans, il conduisait les charrettes. Puis il a travaillé comme ouvrier chez Bertrand Faure à la fabrication de sièges et chez Épéda à Mer, Étampes, Nogent-sur-Marne pendant 39 ans, jusqu'à la retraite.



# SUÈVRES

## Hommage à nos aînés : 90 ans

### Jeannine Guillemier,

*bientôt 90 ans*

Née Glachet le 12 mai 1929.



### Michel Édru, *bientôt 90 ans*

Né le 8 août 1929

Après le centre d'apprentissage Jean-Mermoz à Saint-Jean-de-la-Ruelle pendant 3 ans, Michel a travaillé dans une entreprise de mécanique à Orléans pendant 14 ans. Il s'est ensuite mis à son compte dans la mécanique et la tuyauterie industrielle à Saint-Jean-de-la-Ruelle. Il est arrivé au Moulin Neuf en 1972 : coup de foudre pour la rivière, l'étang et le parc où il engage d'importants travaux. Il a construit deux maquettes de locomotives au 1/10 et 254 mètres de voies ferrées avec une gare, des viaducs, des passages à niveau. Son petit train sur lequel on pouvait monter à quelques-uns a fait la joie des enfants pendant de nombreuses années. L'endroit était apprécié aussi par les jeunes mariés pour prendre des photos de mariage. Il n'était pas rare que les invités se retrouvent dans la rivière tout habillés.



### Ginette Neveu, *bientôt 90 ans, avec Jean, son mari.*

Née Parthenay le 11 août 1929, Ginette est d'abord apprentie coiffeuse à Blois chez Louis Neveu. C'est là qu'elle rencontre le fils de son patron, Jean Neveu, et qu'ils se marient. C'est tout naturellement que le couple vient travailler à Suèvres quand Louis prend la suite de son père Amédée et qu'il crée le Café Neveu, actuel Paris-Vincennes : fabrique de sabots, bistrot, coiffure, billard, baby-foot. L'activité est importante et variée. Ginette sert au bar, coiffe les dames, vend les journaux. Jean est associé à son frère Marcel, il sert aussi les clients, coiffe les messieurs, vend des accessoires. En 1961, Raymond Lapointe prend la suite du café qui devient ensuite l'Olympic puis le Paris-Vincennes.

### Yvonne Ragois, *90 ans à la fin de l'année*

Yvonne est née Auger à Montrieux-en-Sologne le 16 novembre 1929. Elle est embauchée à 12 ans dans une ferme à Dhuizon. Elle se marie à 18 ans avec Edmond, bûcheron à Dhuizon : « *Il me plaisait* », dit-elle en riant. Ils ont trois garçons et une fille. Après les fermes, elle travaille chez Épéda, garde des enfants de l'Assistance publique et devient remplaçante garde-barrière pendant une quinzaine d'années. À la fermeture des maisonnettes, elle fait des ménages à Laloin et à Diziers. Aujourd'hui, elle travaille bénévolement pour la SPA et l'École du chat de l'Oise en confectionnant des couvertures en laine pour les chats et les chiens oubliés.



*Yvonne, des kilomètres et des kilomètres de point mousse.*

### Odette Yvonnet,

*90 ans à la fin de l'année*

Née Périntot le 25 novembre 1929.

# SUÈVRES

## Château de Laloin : quelles histoires !



Le château de Laloin avant l'incendie

### Pendant 20 ans, l'abbé Gervaise

Un grand parc avec des sources, un canal, un moulin, une ferme, une orangerie, une écurie, une chapelle, le château a belle allure et l'on comprend qu'il ait plu à Nicolas Gervaise qui l'achète en 1710. L'abbé Gervaise est un homme d'église important et cultivé : historien, géographe, administrateur, missionnaire... À 20 ans, il part au Siam (actuelle Thaïlande), écrit à son retour deux livres sur le royaume de Macassar (île de Célèbes). En 1696, il devient prévôt de Suèvres pendant 20 ans. Le prévôt est le premier personnage du territoire. Nommé évêque à 64 ans, il repart en mission dans les Caraïbes où il périt « mangé par les cannibales » en 1629.



L'abbé Gervaise en civil, sur la couverture de son livre sur Macassar

### Pendant 100 ans, les Le Normant de Grandcour

Cette famille aisée et commerçante de Blois achète le château en 1835. On suppose que c'est elle qui a donné au château son allure actuelle. Sur la grille d'entrée, les initiales NG sont bien visibles ainsi que les armoiries sculptées dans la pierre, en façade de l'ancienne chapelle. Sous le Second Empire, Lionel Le Normant est un homme politique, libéral éclairé, fondateur en 1867 de la Société d'agriculture de France.



Armoiries des familles Le Normant et Montpinson.

Au cours de la guerre de 1870, le château est occupé quelques jours par le prince Frédéric de Prusse, dit le Prince Rouge.



Le château, son parc et son canal en 1908.

Le fils de Lionel, l'abbé Le Normant de Grandcour, joue un rôle capital dans le maintien de l'école privée de filles à Suèvres. Il est très engagé du côté des blancs contre les rouges dans les années 1880. Le château reste propriété de la famille, devenue de la Selle de Ligné par alliance, jusqu'en 1948.

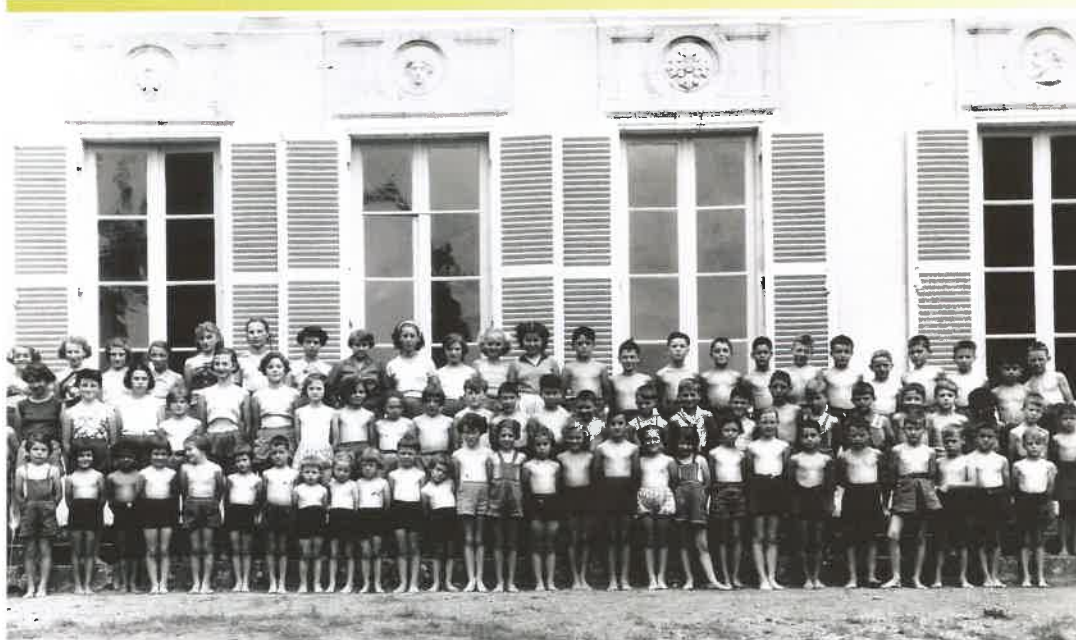
### Pendant la guerre, un centre d'hébergement

En 1939, au début de la guerre, le château est réquisitionné pour accueillir provisoirement une centaine de réfugiés de la région parisienne (femmes et enfants). En 1940, ce sont des enfants de la Seine qui sont hébergés dans les communs du château.

### Pendant 50 ans, une colonie de vacances

Vendu en 1948 à une compagnie d'assurance, le château devient une colonie de vacances du Comité d'entreprise de l'UAP. Pendant les vacances, il accueille plus d'une centaine d'enfants de 4 à 15 ans originaires de la région parisienne. L'endroit est idéal avec son parc et son canal pour organiser des jeux de pleine nature, cabanes, baignades, camping... Plusieurs habitants de Suèvres ont travaillé à la colo : cuisine, entretien, encadrement. Cependant, les règles de sécurité de plus en plus strictes, obligent à des travaux qui dénaturent quelque peu les bâtiments et, en 1998, la colo est fermée, victime du désintérêt des familles pour ce type de vacances.

Les petits colons en 1954.



# SUÈVRES

*Château de Laloin :  
quelles histoires !*

**L'époque récente réserve aussi d'étonnantes surprises, entre chambres d'hôtes, lotos, cabaret parisien, incendie suspect, balustrade improbable et rachat salvateur.**

## Un lieu en recherche

Racheté en 1998 par Václav Cerenski, professionnel de l'immobilier, et confié à un gérant, Reynaldo Martins, le château connaît alors une période transitoire, à la fois hôtel, chambres d'hôtes, restaurant, mariages, fêtes privées, lotos associatifs et même spectacle de cabaret parisien avec girls, strass, paillettes et cotillons en 2012. Sa gestion cependant reste fantaisiste.

*Février 2013, un incendie ravage les combles.*



## Un incendie inexplicable

Le 28 février 2013 au matin, un incendie est déclaré dans les combles du château. Alertés par le voisinage, les pompiers parviennent à circonscrire l'incendie qui aurait vraisemblablement détruit l'ensemble du bâtiment.

Quand le gérant arrive, il constate des dégâts considérables : combles détruits, lucarnes fragilisées, étages inférieurs inondés par les lances à incendie.

## Des réparations fantaisistes

Le château reste sous bâche de protection pendant plus d'un an. Le gérant décide alors une restauration à moindre frais : étanchéité approximative des terrasses, dalle en béton qui s'avère perméable, balustrade inappropriée en pierres artificielles, fragilisation et dénaturation générale du bâtiment. Le château n'étant pas classé, les recours de la mairie restent sans effet, hélas.

## Le nouveau propriétaire, un amoureux du patrimoine

Alors qu'à Suèvres on commence à se résigner, un coup de théâtre survient en la personne d'Hervé Archambeau qui achète le château en mars 2018. Organisateur de concerts

de musique classique, son projet est d'y organiser des animations musicales et d'autres divertissements de qualité.

Il engage des frais très importants pour restaurer l'édifice à l'identique et lui redonner son lustre. La charpente est entièrement refaite ainsi que la toiture en ardoises, les lucarnes en pierre réinventées, les médaillons sculptés confiés au ciseau de Florence Jarrige, sans oublier l'intérieur du château : cloisons, plafonds, parquets, électricité. Un chantier considérable !

*Des travaux colossaux : charpente, toiture, tourelles, lucarnes, dalles, cloisons intérieures, plafonds, planchers.*

*Le médaillon terminé.*



*Avril 2012, un spectacle de cabaret parisien*



*Hervé Archambeau, nouveau propriétaire, devant le château défiguré par une balustrade inappropriée.*

*Florence Jarrige au travail sur un médaillon*



# SUÈVRES



Big Yaz Explosion :  
c'est du lourd !

## Avril

**Samedi 6**

Expo Amicale des pompiers MDA

**Jeudi 4 avril**

Conseil municipal

**Dimanche 7**

Marché, association, chamboule tout

**Samedi 27**

Spectacle Big Yaz Explosion

**Dimanche 28**

Journée de la Déportation  
Compétition interne Gym

## Juin

**Samedi 1er jusqu'au 10 juin**

Les lampes de Stéphanie, Rochechouard

**Dimanche 2**

Marché, pique-nique général, produits du marché

**Jeudi 13 juin**

Conseil municipal

**Samedi 15 et dimanche 16**

Objets en bois, expo Rochechouard

**Mardi 18**

Appel du Général de Gaulle

**Samedi 22**

Cochon de lait des pompiers

**Samedi 22 dimanche 23**

Journées du patrimoine de pays, Rochechouard

**Vendredi 28**

Fête des écoles

**Samedi 29 dimanche 30**

Expo peintures et sculptures, Rochechouard

**Dimanche 30**

Festival de gymnastique à Mer



Pique-nique dans la rue, 3 juin 2018.

Challenge Maxime,  
8 mai 2017 : du foot  
pour les jeunes.

## Mai

**Mardi 1er mai**

Ouverture moulin de Rochechouard,  
Expo Fabienne Leroy jusqu'au 8 mai

**Dimanche 5 mai**

Marché, artisans, commerçants.

**Mercredi 8 mai**

Commémoration victoire de 1945.

AS Football, Challenge Maxime

**Jeudi 9 mai**

Conseil municipal

**Samedi 18 au dimanche 26**

Exposition de peinture « Ombres  
et lumières », église Saint-Lubin.

**Dimanche 19**

Brocante de Suèvres gérée par  
le Vélo-club et l'AS-foot

**Mardi 21 mai**

Visite des églises de Suèvres  
par le Relais du tourisme

**Samedi 25, dimanche 26**

Les Escargots des châteaux,  
dégustation à Rochechouard

**Dimanche 26**

Élections européennes.

Rando pédestre des parents d'élèves.

**Jeudi 30 mai**

Les lampes de Stéphanie,  
expo à Rochechouard